

# Kwaliteitsbeeld 2026

“Eilandzorgers” zorgen verder!

Kwaliteitsbeeld 2026 Eilandzorg  
Eigenaar: Kwaliteit & Veiligheid

Hoge Molenstraat 13, 4301 KB Zierikzee  
0111- 74 57 00

[info@eilandzorg.com](mailto:info@eilandzorg.com)  
[www.eilandzorg.com](http://www.eilandzorg.com)



**Eilandzorg**

## Inhoudsopgave

Inhoudsopgave .....	2
Missie en Visie.....	3
Eilandzorg in het kort.....	4
Samenwerkingspartners .....	5
Aandacht voor de cliënt.....	6
Aandacht voor de medewerker .....	7
Aandacht voor organisatie.....	9
Aandacht voor kwaliteit.....	11
De weg naar 2030 .....	13

## Missie en Visie

Onze **visie** is eenvoudig:

*“wij willen dat iedereen zich bij ons thuis voelt – gezien, gehoord en geliefd”.*

*Wij bieden zorg die past bij wie iemand is. Niet alleen gericht op gezondheid, maar op het hele leven: op wat iemand nodig heeft om zich veilig, menswaardig en verbonden te voelen.*

*Wij luisteren, nemen de tijd en kijken verder dan de zorgvraag – naar de mens daarachter.*

Onze **Eilandzorgers** zijn daarin van onschatbare waarde.

*Met hun toewijding, deskundigheid en warme betrokkenheid maken zij elke dag het verschil.*

*Wij geloven dat goede zorg begint bij mensen die hun werk met hart en ziel kunnen doen.*

*Daarom investeren wij in een fijne en veilige werkomgeving, waarin collega's zich gewaardeerd voelen, kunnen groeien en met plezier samenwerken.*

*Samen met – bewoners, familie, medewerkers en vrijwilligers – bouwen wij aan een omgeving waar iedereen zichzelf mag zijn, en waar wij zorgen met hoofd, hart en handen.*

*Een plek waar wij samen elke dag het leven vieren, in grootse én in kleine dingen.*

*Het is daarom bij Eilandzorg ook onze **missie** om ons met hart en ziel in te zetten voor inwoners met een zorgvraag op Schouwen-Duiveland.*

*Eilandzorg biedt kleinschalige, persoonlijke zorg die de regie bij de cliënt laat, zodat zij met waardigheid en zelfstandigheid hun leven kunnen blijven leiden.*

*De korte lijnen zorgen voor snelle, betrokken ondersteuning precies afgestemd op de behoefte van elke cliënt.*

*Met elkaar werken wij samen in deze visie en missie onder de volgende **kernwaarden** welke het morele kompas van Eilandzorg vormen:*

Persoonlijke aandacht;  
oprechte aandacht  
voor wat er echt toe  
doet (welzijn)

Wederzijds respect;  
respect voor ieders  
eigenheid en situatie

Vertrouwen;  
vertrouwen geven en  
ontvangen als basis  
voor samenwerking

Deskundigheid;  
professioneel handelen  
op basis van actuele  
kennis



Mantelzorgparticipatie;  
samenwerking met  
mantelzorgers als  
gelijkwaardige partners

## Eilandzorg in het kort

*Eilandzorg biedt een breed scala aan zorgdiensten, waaronder verpleging en verzorging thuis, persoonlijke begeleiding, palliatieve zorg en huishoudelijke ondersteuning.*

*Deze diensten bieden wij aan in de gedachte dat bij Eilandzorg mensen centraal staan!*

**Locatie De Wieken** ligt in het historische centrum van Zierikzee, dicht bij winkels, terrasjes en andere voorzieningen. Wonen in De Wieken staat voor 24-uurs zorg, gezelligheid en geborgenheid. Naast dat er altijd zorg en ondersteuning aanwezig is, kunnen cliënten gezelschap zoeken in het restaurant tijdens het koffie drinken en de maaltijden en deelnemen aan activiteiten.

*In De Wieken hebben wij 3 afdelingen: Huren met Zorg, Somatiek en Psycho Geriatrie (PG).*

**Huren met Zorg** staat voor zelfstandig wonen met een lichte zorgvraag, maar wel met de gezelligheid en geborgenheid van het verpleeghuis. Cliënten huren een appartement, ontvangen zorg van de wijkverpleging volgens de gemaakte afspraken en zij kunnen gebruik maken van alle faciliteiten in huis: maaltijden, activiteiten en hulp bij het huishouden.

**Somatiek** richt zich op bewoners die door fysieke beperkingen niet zelfstandig kunnen wonen of voor hun dagelijkse activiteiten afhankelijk zijn van hulp. De zorg is gericht op ondersteuning bij de persoonlijke verzorging en mobiliteit en het bevorderen van zelfstandigheid waar mogelijk. Ook sociaal-emotionele ondersteuning en een veilige, aangepaste woonomgeving zijn belangrijk, zodat bewoners een zo comfortabel en waardig mogelijk leven kunnen leiden.

**PG** is gericht op mensen met dementie die niet meer zelfstandig kunnen wonen. De zorg is gericht op ondersteuning bij de persoonlijke verzorging, maar de nadruk ligt op het bieden van een veilige en vertrouwde omgeving met aandacht voor emoties, herkenning en structuur met als doel welzijn te verhogen en verwarring te verminderen.

**Locatie Mitt Hem**, dit is Zweeds voor 'mijn thuis', ligt in een groene omgeving, aan de noordzijde van Zierikzee. Wonen in Mitt Hem staat voor zelfstandig wonen in een luxe en volwaardig appartement. Het uitgangspunt is dat cliënten zelf regie voeren over hun leven, maar met zorg en ondersteuning in de nabijheid. Zij huren een appartement van Eilandzorg en de zorg wordt geleverd door de wijkverpleging volgens de gemaakte afspraken.

**Wijkverpleging** bieden wij wanneer dit nodig is, bijvoorbeeld tijdelijk na een ziekenhuisopname, of juist voor langere periode. Met een uitgebreid pakket persoonlijke verzorging en verpleging stemmen wij de zorg zo goed mogelijk af op de behoeften en leveren wij zorg op maat. Zo kunnen cliënten blijven wonen in hun vertrouwde omgeving.

**Begeleiding thuis** biedt de mogelijkheid om met hulp zo zelfstandig mogelijk te blijven. Wij denken mee in het aanbrengen van structuur, het plannen van dagelijkse activiteiten en het behouden van belangrijke vaardigheden. Ook staan wij klaar om mantelzorg(er)s te ondersteunen, als dat nodig is.

**WMO**, Eilandzorg werkt nauw samen met de gemeente Schouwen-Duiveland en levert diverse diensten vanuit de wet maatschappelijke ondersteuning, zoals huishoudelijke hulp of individuele begeleiding.

*Gewoon, en heel persoonlijk...*

## Samenwerkingspartners

*Wij geloven dat goede zorg ook samenwerken met anderen betekent. Daarom werken wij samen met zorgorganisaties, huisartsen, gemeente en andere partners.*

*Wij delen onze kennis en werken in netwerken en zorgketens. Zo kunnen wij samen meer betekenen voor de mensen die onze zorg nodig hebben.*

### Allévo

Allévo is een Zeeuwse zorgorganisatie die zorg en diensten levert op het gebied van thuiszorg, wonen met zorg, revalidatie en specialistische hulp. Wij werken samen met Allévo in het kader van de inzet van paramedici.

### CZ Zorgkantoor

Het CZ-zorgkantoor regelt de Wet langdurige zorg voor mensen die langdurige zorg nodig hebben. Wij maken afspraken met het CZ-zorgkantoor om passende, kwalitatieve zorg te leveren aan cliënten binnen de Wet langdurige zorg.

### Onderwijsinstellingen

Wij zijn een erkend leerwerkbedrijf. Dat wil zeggen dat wij nauw samenwerken met scholen om studenten een veilige, professionele leeromgeving te bieden waarin zij praktijkervaring opdoen en zich verder kunnen ontwikkelen. Wij werken samen met Albeda College, Hoornbeek College Goes, Hoornbeek College Rotterdam, Scalda, HZ University of Applied Sciences, Erasmus University Rotterdam, Zadkine, Pieter Zeeman Lyceum, Calvijn College en CSG Prins Maurits.

### Samenwerking andere organisaties

Met Schutse Zorg Tholen en SONB delen wij kennis en ervaring uit en werken wij samen op het gebied van scholing, kwaliteit, ICT en overige ondersteunende diensten.

### Zeeuwse Zorg Coalitie

De Zeeuwse Zorg Coalitie bestaat uit 79 deelnemende partijen die de krachten bundelen om de Zeeuwse zorg toegankelijk en betaalbaar te houden. De zorguitdagingen in Zeeland zijn groot. Maar het vertrouwen dat we deze samen aan kunnen pakken ook. Met de overtuiging: we moeten over de grenzen van de eigen organisatie heen kijken voor slimmere oplossingen. Het belang van Zeeland staat voorop. Eilandzorg is een deelnemende partij.

### Zorg in Balans

Zorg in Balans is opgericht door ouderenzorgorganisaties en CZ-zorgkantoor om de ouderenzorg in Zeeland toekomstbestendig te maken. Zij hebben een gezamenlijke stap gezet door de ondertekening van de meerjarenovereenkomst Wlz Zeeland waarin de partijen zich verbinden voor vijf jaar aan één gedeelde koers.

### Zorgverzekeraars

Wij werken samen met zorgverzekeraars met betrekking tot de Zorgverzekeringswet. Wij maken afspraken over de vergoeding, kwaliteit, omvang en voorwaarden van de zorg die wij aan cliënten (met name in de wijkverpleging) leveren.



### Gemeente Schouwen-Duiveland

Wij werken samen met de Gemeente Schouwen-Duiveland met betrekking tot de WMO en gezamenlijke thema's zoals ouderenhuisvesting en mobiliteit op het eiland.

## Aandacht voor de cliënt

### *Van zorgen vóór naar zorgen dát: samen bouwen aan eigen regie en welzijn*

*Binnen Eilandzorg zetten we vol overtuiging de stap van zorgen vóór naar zorgen dát. We geloven dat echte kwaliteit ontstaat wanneer cliënten, hun naasten en professionals samen vormgeven aan het dagelijks leven. Deze beweging sluit aan bij landelijke ambities, maar boven alles bij wat onze cliënten nodig hebben: ruimte om zelf keuzes te maken, betekenis te ervaren en hun leven te leven zoals zij dat willen.*

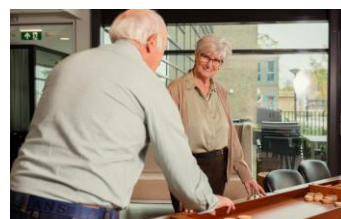
#### *Eigen regie als vertrekpunt*

*Cliënten worden zoveel mogelijk gestimuleerd om te blijven doen wat ze nog zelf kunnen – en vaak meer dan ze denken. Door te ondersteunen in plaats van over te nemen, versterken we zelfstandigheid, gezondheid en levenslust. Dit geldt zowel intramuraal als extramuraal.*

#### *Zorgen mét informele zorg: gelijkwaardig samenwerken*

*Eigen regie krijgt nog meer kracht wanneer professionele zorg en informele zorg samenwerken. Mantelzorgers, vrijwilligers, familie en vrienden kennen de cliënt vaak als geen ander. Zij weten hoe iemand benaderd wil worden, wat een vertrouwd dagritme is en wat iemand gelukkig maakt. Wanneer zij een actieve rol hebben, ontstaat zorg die écht past bij het leven van de cliënt. In 2026 werken we daarom toe naar een cultuur waarin:*

- *Professionals faciliteren, ondersteunen en samenwerken met mantelzorgers, burens en vrijwilligers.*
- *Professionals aandacht hebben voor keuzes en afwegingen van cliënten én hun netwerk.*
- *Het Mantelzorgbeleid actief wordt uitgevoerd in de praktijk.*



#### *Welzijn en zorg zijn één geheel*

*Welzijn vormt de kern van goede zorg. Het gaat niet alleen om verpleegtechnische handelingen, maar om een omgeving waar mensen zich gezien, veilig en gewaardeerd voelen. Wanneer we luisteren naar wat mensen belangrijk vinden en oog hebben voor hun sociale en emotionele behoeften, versterken we zowel hun fysieke als mentale gezondheid.*

*Alle disciplines dragen hierbij bij: zorgmedewerkers, welzijnsteams, huishouding, dagbesteding en ook medewerkers van het restaurant – iedereen speelt een rol in het dagelijks welbevinden van onze bewoners. Een essentieel onderdeel van welzijnsgericht werken is het kennen van de persoonlijke levensgeschiedenis van de cliënt. Door deze voorgeschiedenis helder in beeld te hebben, kunnen we de zorg en ondersteuning nog beter laten aansluiten op persoonlijke voorkeuren en behoeften.*

*In 2026 zetten we hierin concrete stappen:*

- *Alle disciplines leveren actief een bijdrage aan het welzijn van bewoners.*
- *Het intakeproces wordt uniform beschreven én toegepast.*
- *Welzijn krijgt een vaste plek in het zorgleefplan.*
- *De voorgeschiedenis van de cliënt wordt vanaf aanmelding volledig en digitaal vastgelegd.*



## Aandacht voor de medewerker

*Om de kwaliteit van zorg nu- en in de toekomst te kunnen borgen, zijn onze medewerkers onmisbaar. Eilandzorg zet daarom in op, duurzame inzetbaarheid van onze medewerkers, goed werkgeverschap nieuw personeel en deskundige medewerkers.*

### Taakdifferentiatie

*Eilandzorg werkt in een dynamische zorgomgeving met een structureel krappe arbeidsmarkt, een toenemende zorgvraag en veranderende verwachtingen ten aanzien van kwaliteit van bestaan. Landelijke ontwikkelingen, zoals het Generiek Kompas 'Samen werken aan kwaliteit van bestaan' en de Actiz handreiking 'Passende deskundigheidsmix', benadrukken dat zorgorganisaties zoals Eilandzorg, de zorg anders moeten organiseren en medewerkers effectiever moeten inzetten.*

*Om ook in de toekomst kwalitatief goede en verantwoorde zorg te kunnen bieden, richt Eilandzorg zich op taakdifferentiatie en deskundigheidsontwikkeling. Dit vraagt om teams met een passende mix van kennis en vaardigheden, met heldere taakverdeling en verantwoordelijkheden.*

*Eilandzorg vertaalt deze ontwikkelingen naar de eigen organisatie door*

- *de personele inzet structureel anders in te richten, om aan de veranderende zorgvraag te blijven voldoen.*
- *het versterken van vaste teams, om stabiliteit, herkenbaarheid en continuïteit te bevorderen.*
- *te investeren in interne opleidingen, om medewerkers te laten doorgroeien en specialistische competenties te ontwikkelen.*
- *het realiseren van een passende taakverdeling en deskundigheidsmix, zodat iedere medewerker taken uitvoert die passen bij zijn of haar bevoegdheden en vaardigheden.*

*Hiermee wordt toegewerkt naar een duurzame, kwalitatief verantwoorde en toekomstbestendige organisatie van zorg.*

### Duurzaam inzetbaar

*Het is belangrijk dat medewerkers in de VVT-Sector gezond hun pensioen kunnen halen. Veel medewerkers oefenen een zwaar beroep uit, waardoor er een verhoogd risico op overbelasting en voortijdige uitval ontstaat. Iedere medewerker heeft de mogelijkheid om het gesprek aan te gaan over duurzame inzetbaarheid vanaf 10 jaar voor de AOW-leeftijd en te bekijken welke mogelijkheden binnen de mogelijkheden van Eilandzorg passen. De cao VVT geeft hiervoor verschillende mogelijkheden binnen het afweegkader duurzame inzetbaarheid. Eén van de nieuwe mogelijkheden is de generatieregeling.*

- *Eilandzorg heeft een generatieregeling per 1-1-2026*

*De werking De generatieregeling is een regeling die medewerkers in staat stelt om vanaf drie jaar voor AOW-leeftijd de werkbelasting af te bouwen. Een medewerker kan deelnemen aan de regeling als de medewerker voldoet aan de gestelde voorwaarden. Als een medewerker gebruik maakt van de generatieregeling, dan wordt de arbeidsduur teruggebracht naar 80%. De medewerker ontvangt 90% van het salaris en bouwt 100% pensioen op. Daarom wordt de generatieregeling ook wel de 80-90 100 regeling genoemd.*

### Onboarding

*Het is van belang dat nieuwe medewerkers op een efficiënte en effectieve wijze kennismaken met Eilandzorg. Nieuwe medewerkers moeten zich thuis gaan voelen in de functie, in het team, in de bedrijfscultuur en tussen de collega's. Kortom een goed Onboarding programma zorgt voor meer betrokkenheid en een snellere inzetbaarheid van de medewerker.*

- *Om de nieuwe medewerker nog beter wegwijs te maken bij Eilandzorg, willen we "Onboarding digitaal" (een snelle toegang tot werknemersinformatie) inrichten op Mijn Eilandzorg.*

Door rekening te houden met specifieke wensen en omstandigheden van medewerkers, zullen zij gezonder, productiever en gemotiveerder hun werk doen. Aandacht voor preventief ziekteverzuim en werk-privé balans is hierin essentieel.

In 2025 hebben de teamleiders een verzuimtraining gevolgd, deze training droeg bij aan eenduidige uitvoering van het verzuimbeleid en uniforme afspraken. Daarnaast is er een nauwe samenwerking met de arbodienst, dit is helpend om medewerkers weer in het arbeidsproces te krijgen.

De nieuwe cao-vvt kent nieuwe uitdagingen op het gebied van roosteren. Belangrijk is dat roosters kloppen, rekening houdend met mogelijkheden en wensen van de medewerker, passend bij de zorgvraag en voldoen aan wet-en regelgeving.

- Om ervoor te zorgen dat het roosterproces beter gaat lopen en de nieuwe afspraken vanuit de Cao goed worden vastgelegd, wordt er een werkgroep geformeerd. Daarnaast zal hiervoor externe ondersteuning aansluiten.

### **Tevredenheid**

Voor het meten van tevredenheid en betrokkenheid van medewerkers is Eilandzorg medio 2025 een samenwerking aangegaan met Sibi. Dit meetinstrument is gericht op aandacht voor de zorgprofessionals, het ondersteunen van werkplezier en om verzuim en uitstroom in de zorg aan te pakken. De medewerkers zijn belangrijk voor het leveren van goede zorg aan onze cliënten. De mening van de medewerker willen wij dan ook graag horen, wat gaat goed, wat kan beter.

- Meten is weten, daarom gaat Eilandzorg in 2026, naast de jaarlijkse MTO, uitvoering geven aan continu meten. Continu meting vindt plaats i.c.m. de thema-uitjes

### **Werknemer centraal in 2026**

Eilandzorg werkt dit jaar met kwartaalthema's om samen stil te staan bij onderwerpen die ons werk en onze samenwerking versterken. In ieder kwartaal staat een thema centraal, met trainingen en activiteitendagen die hierbij aansluiten. Zo brengen we Eilandzorgers samen en besteden we bewust aandacht aan wat belangrijk is voor ons werk en welzijn.

#### **Kwartaal 1: Werkbalans en Plezier**

We onderzoeken hoe werk, ontspanning en plezier met elkaar in balans gebracht kunnen worden.

Bij deze activiteitendag besteden we aandacht aan werkbalans en bewegen. En volgen we workshops Dans en Sport, zodat iedereen actief aan de slag kan

#### **Kwartaal 2: Samenwerking en Communicatie**

Dit kwartaal ligt de focus op teambuilding en het inzichtelijk maken van wat we van elkaar nodig hebben.

De activiteitendag is gericht op verbeteren van de samenwerking en leren van elkaar

#### **Kwartaal 3: Voeding en Vitaliteit**

Voeding en vitaliteit krijgen dit kwartaal extra aandacht. Terwijl de dagen vorderen, is het belangrijk werkdruk en fysieke belasting goed te managen.

Er worden passende activiteiten georganiseerd op het thema voeding en vitaliteit

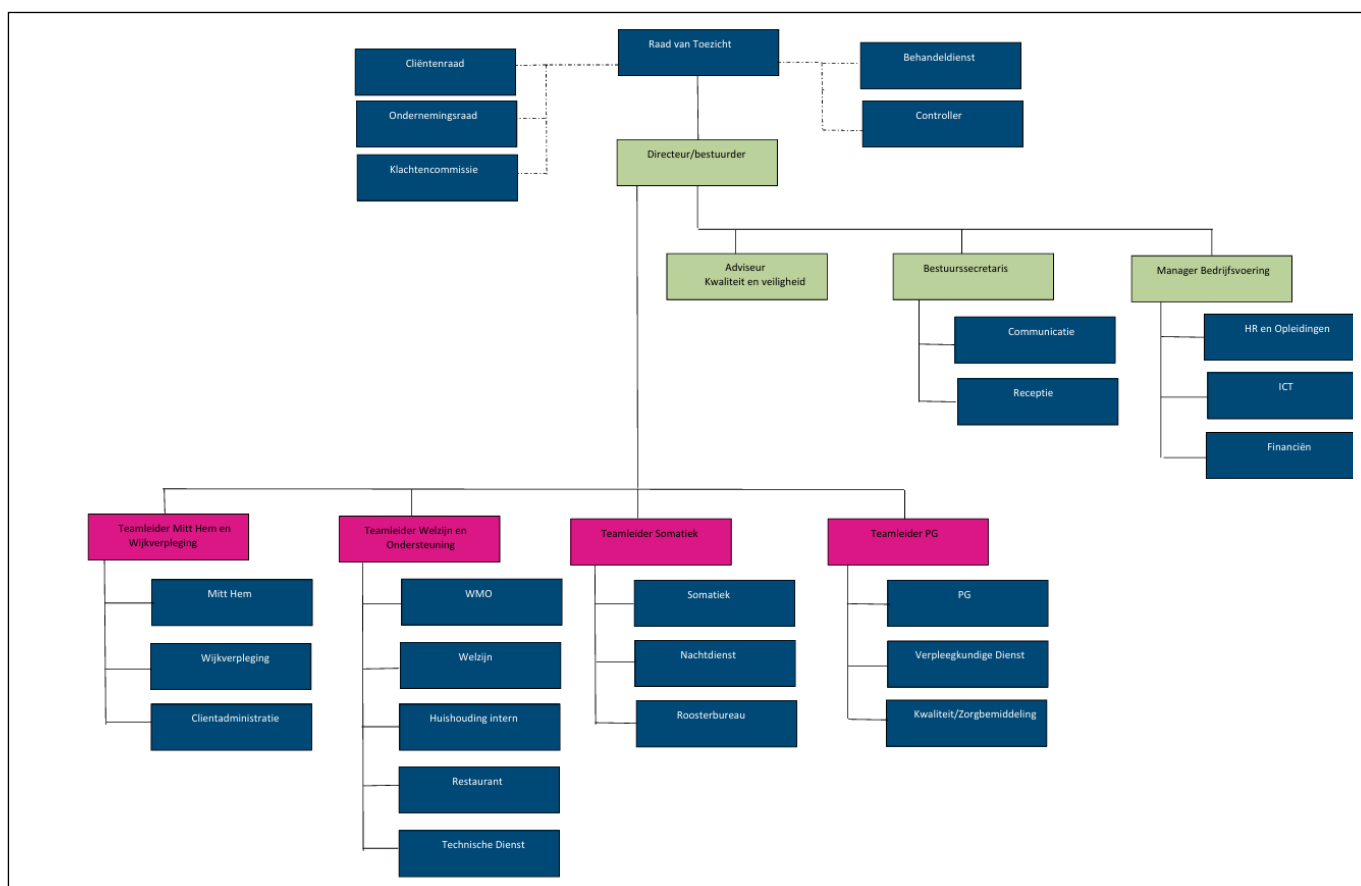
#### **Kwartaal 4: Duurzaamheid en Persoonlijke Groei**

Dit kwartaal biedt de kans om terug te blikken op het afgelopen jaar en te reflecteren op ons werk en de organisatie. Er is een workshop gericht op duurzaamheid en een workshop gericht op persoonlijke groei.

## Aandacht voor organisatie

### Organisatiestructuur

Per 1 januari heeft Eilandzorg een andere organisatiestructuur. Het MT bestaat uit de directeur/bestuurder, Manager bedrijfsvoering, Bestuurssecretaris en Adviseur Kwaliteit en Veiligheid. Daarnaast zijn er vier teamleiders die de verschillende teams/afdelingen onder zich hebben. Door korte lijnen, een eigen aanspreekpunt en dicht bij de uitvoering zijn, kunnen medewerkers zich focussen op de zorgverlening en worden daarbij ondersteund door de ondersteunende diensten.



### Financiële beheersing en contractmanagement

Eilandzorg werkt in een complexe en snel veranderende zorgomgeving met meerdere financieringsstromen (Zvw, Wlz, Wmo) en een structureel krappe arbeidsmarkt. Dit vraagt om een professionele, betrouwbare en toekomstbestendige inrichting van financiële processen. Binnen Eilandzorg is de bedrijfsvoering compact, met beperkte investeringsruimte en een klein financieel team. Hierdoor is de financiële administratie sterk persoonsafhankelijk en is het eigenaarschap van contracten en budgetten niet overal duidelijk belegd. In 2026 zal de focus liggen op:

- duidelijke eigenaarschap en verantwoordelijkheden vastleggen,
- processen digitaliseren en vereenvoudigen,
- stapsgewijs professionaliseren op een manier die past bij de schaal en mogelijkheden van Eilandzorg

Met deze verbeteringen creëren we een financieel toekomstbestendige organisatie die bijdraagt aan veilige, stabiele en goed georganiseerde zorg.

### **Project Netwerk De Wieken**

Goed werkende systemen zijn een randvoorwaarde voor het borgen van kwaliteit, veiligheid en continuïteit van zorg.

#### **Wifi**

Er is specifieke aandacht nodig voor het optimaliseren van het wifi netwerk, zodat gebruik van technologie goed verloopt en het de medewerker ondersteunt in het dagelijks werk, wat de zorg voor de cliënt ten goede komt. Gebleken is dat het huidige netwerk onvoldoende functioneert en dit zorgt voor belemmeringen in de Zorgcontinuïteit en geeft frustraties.

Een nieuw netwerk is dan ook nodig om zonder onderbrekingen de alarmoproepen goed te kunnen ontvangen en snel zorg te kunnen bieden.

- Er zal nieuwe bekabeling aangelegd worden als basis voor het nieuwe wifi-netwerk.
- Daaropvolgend zal vaste telefonie voor locatie De Wieken en de mobiel telefonie voor de gehele organisatie gerealiseerd worden.

#### **Zorgdomotica**

Naast problemen met het netwerk binnen De Wieken wordt ook al langere tijd gemerkt dat het verpleegkundig oproepsysteem (HiCare) niet altijd optimaal functioneert.

- Hier worden voorbereiding op nieuwe domotica (verpleegkundig oproepsysteem) getroffen.
- er zal een vooronderzoek plaatsvinden om te bekijken of het huidige systeem nog aan onze wensen voldoet (voor nu en in de toekomst).
- er wordt een werkgroep geformeerd, bestaande uit een projectleider en medewerkers zorg- en ondersteunende diensten. Immers weten deze medewerkers als dagelijkse gebruikers, goed wat wel en niet werkt en wat binnen het zorgproces geautomatiseerd moet zijn.

#### **PZI**

In het kader van brandveiligheid wordt er een nieuw PZI (Personen Zoek Installatie) oftewel stille ontruiming geïnstalleerd. Dit is belangrijk voor de brandmeldingen op de telefoon in geval van nood.

- Het calamiteitenplan en de taakkaarten worden aangepast
- BHV-trainingen worden aangepast met nieuwe informatie.

#### **Documentensysteem**

Medewerkers ervaren dat informatie moeilijk te vinden is of het systeem niet goed of niet logisch werkt. Dit kost tijd, vergroot de kans op fouten en verhoogt de werkdruk. Door actief op te halen wat medewerkers nodig hebben, kan Eilandzorg het systeem verbeteren op punten die echt verschil maken. In 2026 zal het documentensysteem geoptimaliseerd worden, d.m.v.:

- Nulmeting uitvoeren op ervaringen, knelpunten en wensen over het documentensysteem
- Herinrichting van het documentensysteem dat naadloos aansluit op de werkprocessen en informatiebehoefte van medewerkers.

#### **Duurzaamheid**

Eilandzorg voert duurzaamheidsbeleid op maat, gericht op de cliënt/bewoner, medewerker en omgeving. Daarnaast stellen we duurzaamheidseisen bij aanbestedingen.

- Duurzaamheid zal onder de aandacht worden gebracht bij de medewerkers. Wat, wanneer en waar kunnen we bijdragen: Anders kijken, anders handelen, anders omgaan met.
- Thema's: duurzaam handschoenenverbruik, medicatieverspilling, duurzame schoonmaak en milieuvriendelijke reinigingsmiddelen, afvalscheiding, hergebruik van middelen en materialenverwerking.

## Aandacht voor kwaliteit

*Kwaliteit is een gezamenlijke verantwoordelijkheid in het bewaken en verbeteren van de zorg. De bewoner/cliënt een fijne dag bezorgen, zorg leveren zoals is afgesproken, veilig en hygiënisch werken, voldoen aan wet-en regelgeving, etc. kortom bij Eilandzorg werken we iedere dag aan kwaliteit.*

*Binnen Eilandzorg zijn diverse kwaliteitscommissies, op het gebied van medicatie, Wzd, Hygiene-infectiepreventie. De medewerkers die zitting nemen in de Kwaliteitscommissies hebben een adviserende en ambassadeursrol te vervullen. Vanuit elk team is een afvaardiging, waardoor kennisdeling op de diverse aandachtsgebieden wordt gestimuleerd. Een belangrijke taak is het signaleren en aandragen van verbeterpunten. Analyses, rapportages, aanbevelingen op de diverse onderwerpen rondom cliënt, medewerker en organisatie worden besproken in teamoverleg en MT,*

*Jaarlijks vinden diverse in- en externe audits plaats, waaruit verbetermaatregelen volgen. Sinds 2008 is Eilandzorg gecertificeerd door Certificatie in de Zorg. Auditoren van dit keurmerk controleren ieder jaar, of de organisatie voldoet aan de NEN-en-ISO9001 kwaliteitseisen. Interne audits worden uitgezet onder de diverse kwaliteitsgebieden. In 2026 staan de volgende thema's centraal: Veiligheid/calamiteitenplan, Medicatie/noodvoorraad, Hygiene-infectiepreventie/PBM, inrichting documentensysteem, cliëntroute/intake*



### Methodisch werken

*Binnen Eilandzorg wordt gezien dat er niet altijd zichtbaar methodisch gewerkt wordt en dat de PDCA-cyclus niet altijd helemaal doorlopen wordt. Plannen (PLAN) en uitvoeren (DO) wordt zeker gedaan, maar kijken naar het behaalde resultaat, het plan en het gedane werk evalueren (CHECK) en hierop bijstellen (ACT) wordt niet structureel toegepast. In 2026 zal hierop meer focus liggen.*

*Er zijn diverse methodes die gehanteerd kunnen worden,*

- 4M-methodiek, afgeleid van het "visgraadmodel", om oorzaken van problemen te identificeren en te zorgen voor continue verbetering.
- PRISMA, onderzoeksmethode om (bijna)- incidenten en calamiteiten te analyseren
- A3-methode, tool om op 1 A3 de problemen, analyses en verbeterplannen inzichtelijk te hebben. Monitoring op voortgang, tijd en middelen.

*Eilandzorg werkt ernaartoe om eenduidig, organisatiebreed te gaan werken met de A3 methodiek.*

### Clientervaringen

*Wij vinden het belangrijk om in te spelen op de wensen en behoeften van onze klanten. Om te weten hoe onze klanten Eilandzorg ervaren, voeren wij clientervaringsonderzoeken uit onder onze intramurale en extramurale klanten, zowel op de ervaring rondom geleverde zorg en ondersteuning als op het gebied van facilitaire zaken. Sinds 2025 wordt de uitvraag gedaan volgens de ervaringsmeting uit het Generiek Kompas. Daarbij worden ook de mantelzorgers gevraagd naar hun ervaringen over de zorg-en dienstverlening voor hun naasten.*

*De waarderingscijfers*



### Verhaal van een medewerker WMO-hulp bij het huishouden

Ik ben maar een hulp in het huishouden, en meer ben ik niet.  
Zo voelde het soms als ik bij een nieuwe client begon.  
De schoonmaak spullen stonden al klaar, dus zonder woorden begreep ik waar ik voor kwam.  
Er werd weinig gecommuniceerd, want praten kost minuten en die zijn kostbaar.

Heel langzaam veranderde de situatie en zag ik de blijdschap op het gezicht als ik kwam.  
De ogen lichten op als ik het tuinkekje opendeed en altijd was daar die zwaaiende hand.  
Het samen koffie drinken werd waardevol, ondanks dat het heel kort was.  
Samen waren we blij dat de woning weer schoon was, als de tijd erop zat.

Jaren later, ging de situatie van deze client achteruit, maar nog steeds was er,  
vanaf haar bed in de kamer, die zwaaiende hand.  
En wat er ook veranderde in haar gezondheid die steeds brozer werd, was ik, de hulp  
nog altijd de vertrouwde persoon die er iedere week was.  
Nog later, was deze client uit mijn wmo lijstje verdwenen, zo gaat dat, cliënten komen en gaan.  
Zoals een bloem die sierlijk pronkt, en later knakt.

Soms fiets ik nog langs haar huis, het tuinkekje staat er nog, het onkruid is gegroeid, geen  
zwaaiende hand meer.

Dag lieve client, ik was zoveel meer dan uw hulp. Bedankt voor het vertrouwen. Bedankt dat ik  
uw hulp mocht zijn.

Zo waardevol is werken bij de wmo. Als je de levensverhalen van alle cliënten zou bundelen,  
waar je iets voor hebt betekend, hoe klein ook, krijg je een prachtig boek.



## De weg naar 2030

### Medezeggenschap

Medezeggenschap is belangrijk, omdat het de besluitvorming verrijkt, het draagvlak voor besluiten vergroot en de kwaliteit van de organisatie verbetert. Open communicatie en betrokkenheid via medezeggenschap verhogen de werktevredenheid en verbeteren de cultuur en samenwerking. Bij Eilandzorg vindt gedurende het jaar structureel en frequent overleg plaats tussen de Ondernemingsraad, Cliëntenraad en Raad van Toezicht. Zij adviseren en reflecteren op basis van informatie vanuit (voorgenomen) beleid, rapportages, analyses en kwesties die veiligheid en kwaliteit betreffen van bewoners, cliënten, medewerkers en de organisatie.

Samen zorgen deze vormen van medezeggenschap ervoor dat Eilandzorg continu kan leren, verbeteren en met vertrouwen toekomstgerichte keuzes kan maken.

### Infographic Strategisch meerjarenplan 2026-2030



Onderstaande is de basis voor en/of integraal onderdeel van het kwaliteitsbeeld 2026:  
Strategisch meerjarenplan 2026-2030/ Beleidsdag 2025 / Rapport Externe audit september 2025  
Scholingsplan 2025-2026/ Cliënt- en medewerkers ervaringsmetingen

